

GYVENTOJŲ APKLAUSOS DUOMENYS

Norint išsiaiškinti kokia yra gyventojų nuomonė apie bevariklį transportą ir zonas kuriose negalima važinėti automobiliais, buvo atlikta apklausa.

Apklausos metu Kauno mieste (2008 m.) buvo apklausti 738 gyventojai. Norint sužinoti, ar ji patikima, skaičiuojama imtis. Kauno miestui imties dydis $n=384$, tai reiškia, jog, būtina apklausti nemažiau respondentų nei imtis, taigi savo apimtimi atlikta apklausa pilnai tenkina patikimumo reikalavimus.

Pagrindiniai Kauno miesto gyventojų apklausos tikslai buvo tokie:

- neformaliu būdu informuoti gyventojus apie Kauno miesto dviračių trasų parinkimo specialiojo plano rengimą;
- papildyti specialiojo plano informacinę bazę duomenimis, kurių neteikia oficialios statistikos šaltiniai ir kurių gavimo vienintelis būdas – gyventojų apklausa;
- identifikuoti gyventojų nuomonę apie jų gyvenamąją erdvę, veiklos galimybes ir kitus dalykus.

Apklausos anketa buvo parengta savarankiškam respondentų atsakymų pažymėjimui. Tokį būdą lėmė ribotos finansinės galimybės. Apklausos anketos dalinimas iš esmės buvo atsitiktinis visose seniūnijose. Įvertinant turimą tokių apklausų praktiką, toliau pageidautina buvo apklausti miesto gyventojus, specialistus, mokytojus, gydytojus, inžinierius, vadovus, verslininkus, studentus, mokinius ir pan. T.y. aktyviausiąją gyventojų dalį, nuo kurios priklauso miesto plėtros potencialas, gyventojų aptarnavimo kokybė, socialinė ir kultūrinė aplinka.

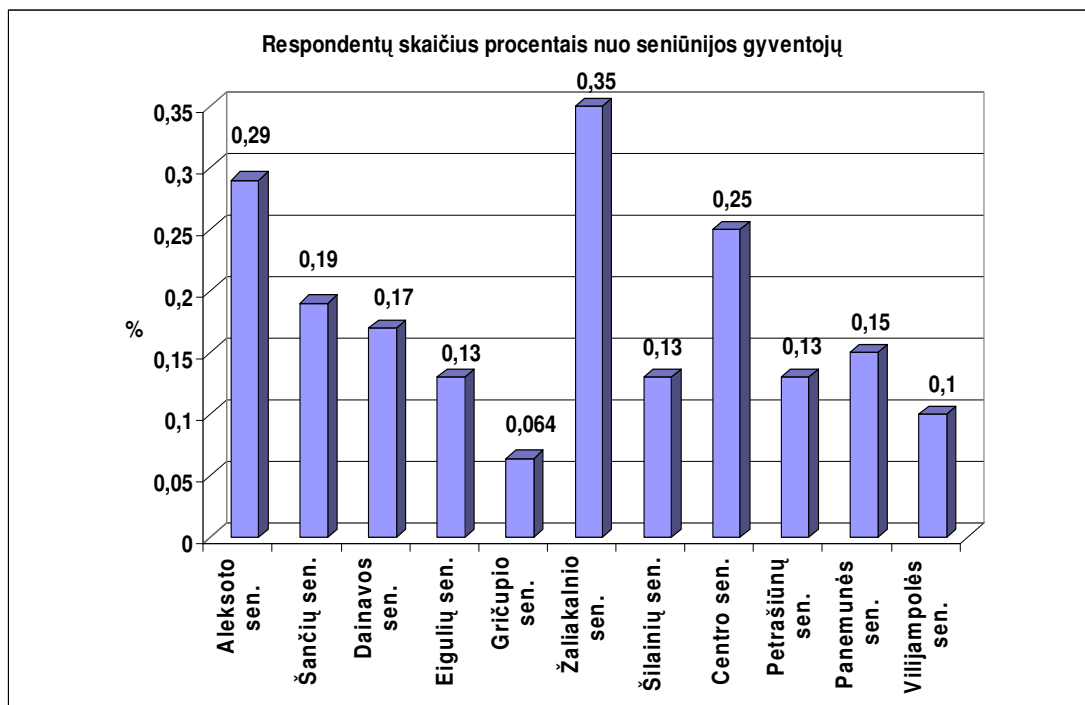
Apklausa atlikta, norint sužinoti Kauno miesto gyventojų nuomonę, jų judrumą ir kelionių pasiskirstymą. Siekiama sužinoti, kokiomis transporto priemonėmis dažniausiai atliekamos kelionės, kokias vietas žmonės nori matyti neapkrautas automobiliais, skirtas tik pėstiesiems ir dviračiams ar kitai ekologiškai, triukšmo nekeliančiai transporto priemonei.

Apklausiai buvo pasirinkti įvairaus amžiaus, išsilavinimo gyventojai, gyvenantys įvairiuose miesto gyvenamuosiuose rajonuose ir užmiestyje. Apklausos anketa buvo sudaryta iš 16 klausimų, kurie suformuluoti taip, kad respondentai galėtų kuo tiksliau ir išsamiau išsakyti savo nuomonę apie savo keliones, dviračių takus, jų poreikį ir judrumą.

Pildant anketą respondentai sudaro vienos dienos kelionių dienoraštį, tai yra kokia transporto priemone ir iš kur į kur keliavo. Toks kelionių dienoraštis padeda apibrėžti gyventojų judrumą, pasiskirstymą mieste.

Apklausoje dalyvavo įvairaus amžiaus, socialinės padėties, išsilavinimo gyventojai, iš jų 63 % vyrų ir 37 % moterų, nuo 9 iki 75 metų amžiaus. Dauguma apklaustųjų Kauno miesto gyventojai (86 %) ir 14 % gyvenantys Kauno miesto priemiestinėje zonoje.

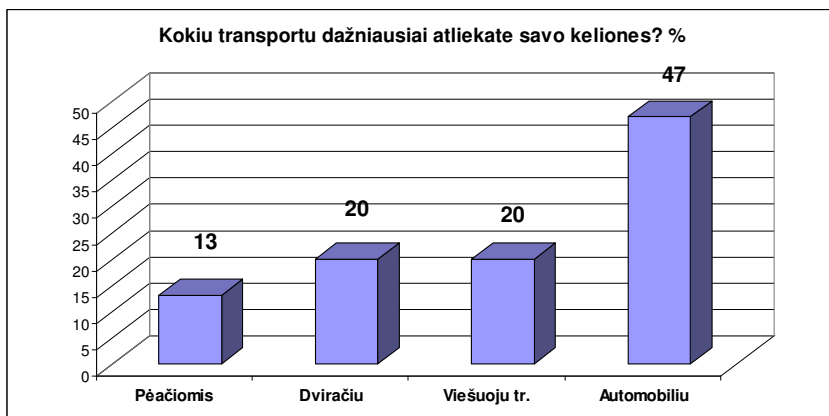
Apklaustieji daugiausiai buvo Kauno mieste gyvenantys žmonės (86 %) ir 14 % gyvenantys Kauno miesto priemiestinėje zonoje. Respondentai buvo parinkti iš skirtingų gyvenamųjų rajonų 1.2.1 pav.



1.2.1 pav. Respondentų pasiskirstymas pagal seniūnijas

Anketų duomenimis lengvąjį automobilį turi 54,8 % respondentų, 44,1 % turi dviračius. Ir tų kurie dviračių neturi 65 % jo neplanuoja įsigyti dėl įvairių priežasčių, kurios bus apžvelgtos toliau šiame skyrelyje. 35 % respondentų dviratį planuoja įsigyti.

Kokią kelionės būdą dažniausiai pasirenka respondentai, matome 1.2.2 paveikslėlyje.



1.2.2 pav. Respondentų dažniausiai pasirinkamos transporto priemonės kelionėms

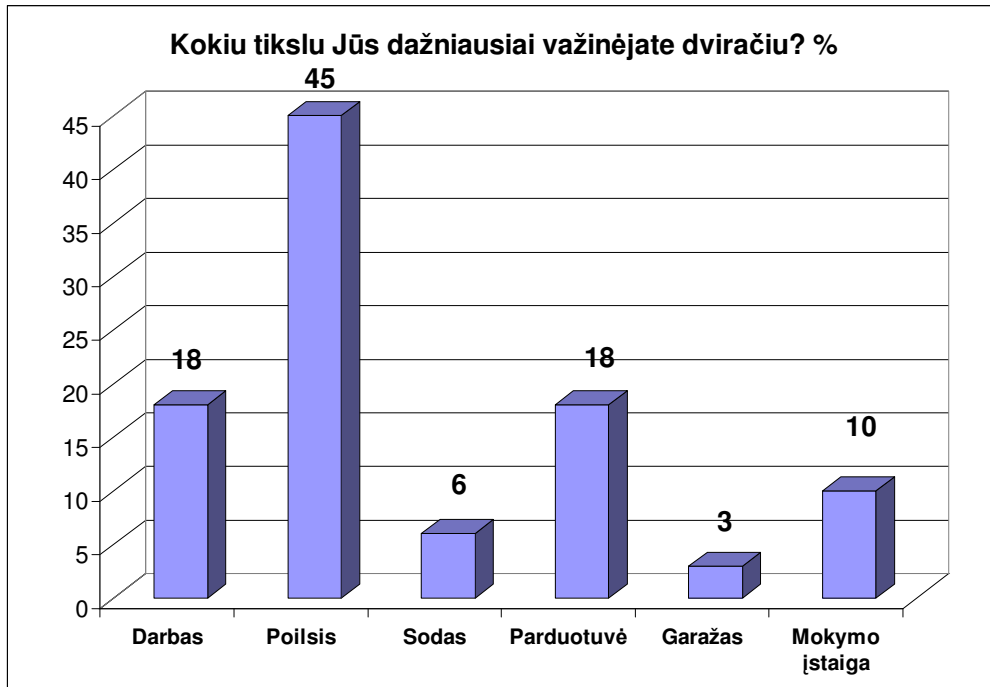
Iš 1.2.2 paveikslo matome, kad dviratį pasirenka savo kasdieninėms kelionėms 20 % apklaustųjų. Net 47 % gyventojų dažniausiai keliauja automobiliu, 13 % – pėščiomis ir 20 % visuomeniniu transportu.

Tokių respondentų pasirinkimą lemia automobilio teikiamas komfortiškumas, juo greičiau pasiekiamas tikslas, automobiliu patogiau naudotis vėšiais ir lietingais metų laikais, o tuo tarpu dviračiu gyventojai naudojami tik esant geroms oro sąlygoms. Tokį pasiskirstymą lemia ir tai, jog apklausoje dalyvavo net 55 % darbingo amžiaus Kauno miesto gyventojų, 39 % studentų, iš kurių taip pat dauguma važinėja automobiliais arba viešuoju transportu ir tik 3 % apklaustųjų vaikų.

Anketų duomenimis, dviračius turi 87 % respondentų. Iš tų, kurie dviračių neturi, net 65 % jo neplanuoja įsigyti, teikdami, jog nėra saugių, tvarkingų dviračių takų, nesaugu važinėti gatvėmis, aukšta dviračių kaina arba tiesiog nejaučia poreikio jį įsigyti.

Kokiems tikslams respondentai naudoja dviratį matome 1.2.3 paveikslėlyje.

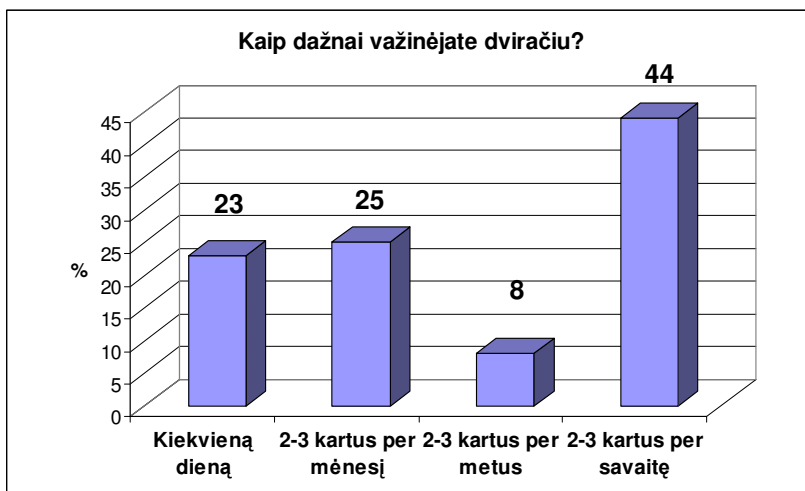
45 % respondentų dviratį naudoja pramogai, laisvalaikiui – didžiąją jų dalį sudaro vaikai ir jaunimas, kadangi dviratis puiki žaidimo, susisiekimo priemonė. Po 18 % – respondentų dviračiu važiuoja į darbą, ir parduotuves. Į mokyklą dviračiu važioja tik 10 % respondentų, to priežastis, jog dviračio nėra kur palikti, nesaugu vaikams važiuoti vieniems be suaugusiųjų. Ir tik 6 % naudoja tolimiems atstumams, tokiems kaip kelionėms į priemiesines zonas, sodus, kaimus, turistinius žygius, iki poilsiaviečių, ežerų.



1.2.3 pav. Kokiu tikslu respondentai naudojami dviračiu?

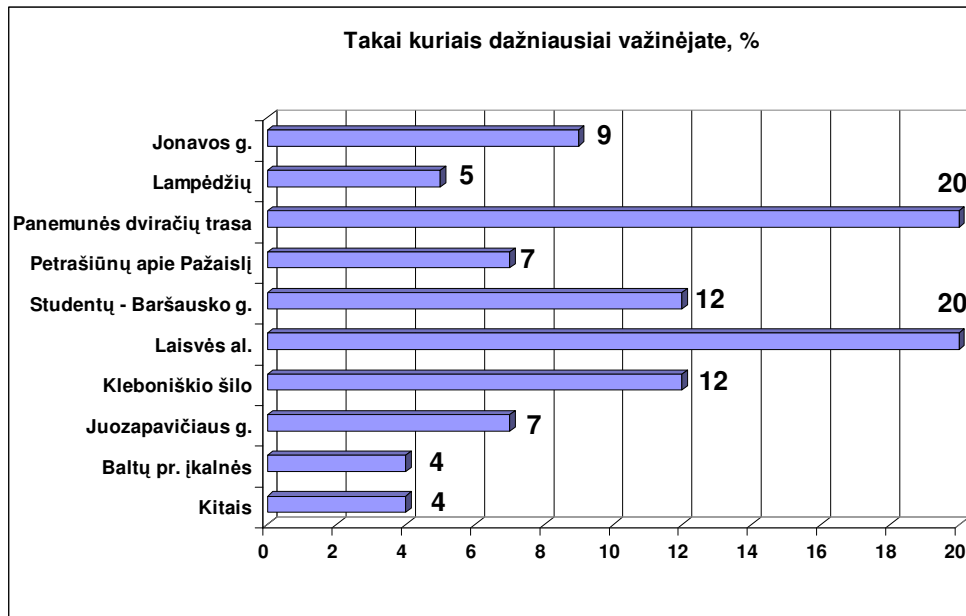
Dviračiu dažniausia yra važinėjama nuo pavasario iki vėlyvo rudens (kovo - lapkričio mėnesiais). Pagal metų laikus dviračių naudojimas pasiskirsto: pavasarį 29 %, vasarą 67 %, rudenį 57 %. Žiemos metu važinėja net 5 % apklaustųjų.

1.2.4 paveikslėlis parodo, kaip dažnai jie važinėja. Kaip matome iš 1.2.4 pav. kasdien dviračiais važinėja 23 % respondentų, 2-3 kartus per savaitę net 44 % ir 2-3 kartus per mėnesį 25 %.



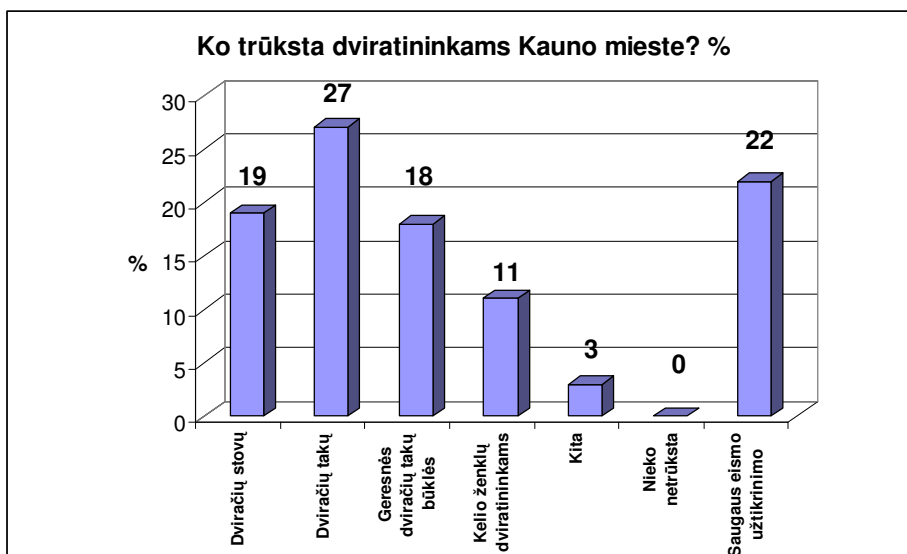
1.2.4 pav. Kaip dažnai respondentai važinėja dviračiu

Respondentai buvo paprašyti nurodyti Kauno miesto dviračių trasas, kuriomis važinėja dviračiais. Iš 1.2.5 paveikslėlio matome, kad po 20 % apklaustųjų važinėja Panemunės dviračių trasa ir Laisvės alėja. Po 12 % pasiskirstė Kleboniškių šilo ir Studentų Baršausko gatve. Kaip matome šitos trasos Kauno miesto dviratininkams yra patraukliausios.



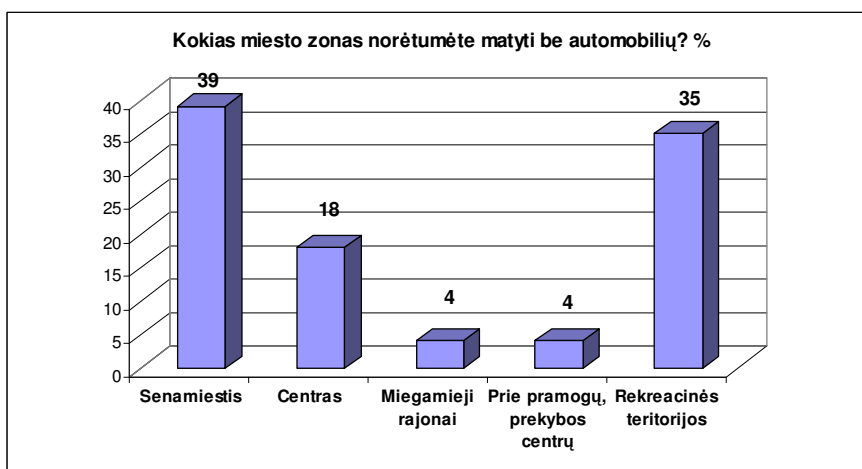
1.2.5 pav. Trasos kuriomis dažniausiai važinėja respondentai

Paprašius išvardinti ko trūksta Kauno miesto dviratininkams, nuomonė pasiskirstė taip (žiūrėti 1.2.6 paveikslėlį): 27 % respondentų didžiausia problema važinėti dviračiu laiko tai, kad Kauno mieste trūksta dviračių takų, 22 % mano jog gatvėse nesaugu, trūksta saugaus eismo užtikrinimo, daug automobilių. Kita dalis respondentų mano, kad dideles problemas važiavimo sąlygoms sukelia primetėtos šiukšlės, stiklai ir blogos, netvarkingos dviračių takų būklės – 18 %. Kitos blogos važiavimo sąlygos, tokios kaip: dviračių stovų nebūvimas – 19 %, prastas dviračių takų ženklavimas – 11 %.



1.2.6 pav. Ko trūksta Kauno miesto dviračių takams?

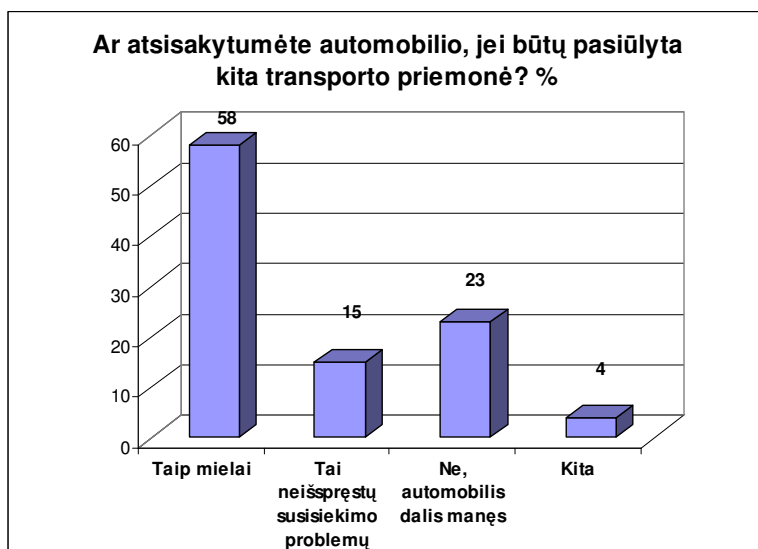
Į klausimą „Ar reikia Kauno mieste zonų, be automobilių?“ net 82 % apklaustųjų atsakė, jog tokiu zonų miestui reikia ir tik 11 % atsakė, kad nereikia. Atsakiusiems kad tokių zonų reikia buvo užduotas sekantis klausimas „Kokias miesto zonas norėtumėte matyti be automobilių?“ (žr. 1.2.7 pav.).



1.2.7 pav. Respondentų norimos zonos Kauno mieste be automobilių

Iš 1.2.7 paveikslėlio matyti, kad tai turėtų būti Kauno senamiestis ir rekreacinės Kauno miesto teritorijos – analogiškai 39 % ir 35 %. 18 % apklaustųjų mano, kad automobilių įvažiavimą reikia apriboti Kauno centrinėje dalyje. Ir tik 8 % tokiomis zonomis norėtų, kad būtų miegamieji rajonai ir teritorijos prie pramogų ir prekybos centrų.

Paklausus „Ar atsisakytų gyventojai automobilių, jei būtų pasiūlyta kita transporto priemonė?“ nuomonės pasiskirstė taip (žr. 1.2.8 pav.).



1.2.8 pav. Ar atsisakytų gyventojai automobilių, jei būtų pasiūlyta kita transporto priemonė?

Net 58 % mielai automobilių atsisakytų, bet tik su ta sąlyga jei jiems būtų pasiūlyta kita transporto priemonė suteikianti galimybę laisvai pasiekti jiems norimą tikslą. 23 % klaustųjų teigia, jog automobilio neatsisakytų, kadangi žmonės automobilį laiko kaip įvaizdžio dalį. 15 % mano, kad toks būdas neišspręstų susisiekimo sistemos problemų.

Iš 2008 m. sudarytos kelionių matricos (žr. 2 priedas) matome, kaip pasiskirsto gyventojų judrumas. Didžiausiu dviratininkų traukos potencialu pasižymi:

- Senamiestis 35 % ,
- Panemunė 27 %,
- Centras 22 %,
- Dainava 21 %,
- Petrašiūnai 18 %,
- Žaliakalnis 17 %* .

* Procentinis skaičius viršija 100 %, kadangi respondentai galėjo nurodyti kelis maršrutus.

Ši seka nusako dviračių trasų įrengimo prioritetiškumą. Net 28 % respondentų nuomone, Kauno mieste dviratininkams trūksta: dviračių takų, o esamų dangos ir jų sanitarinė būklė nepatenkinama.